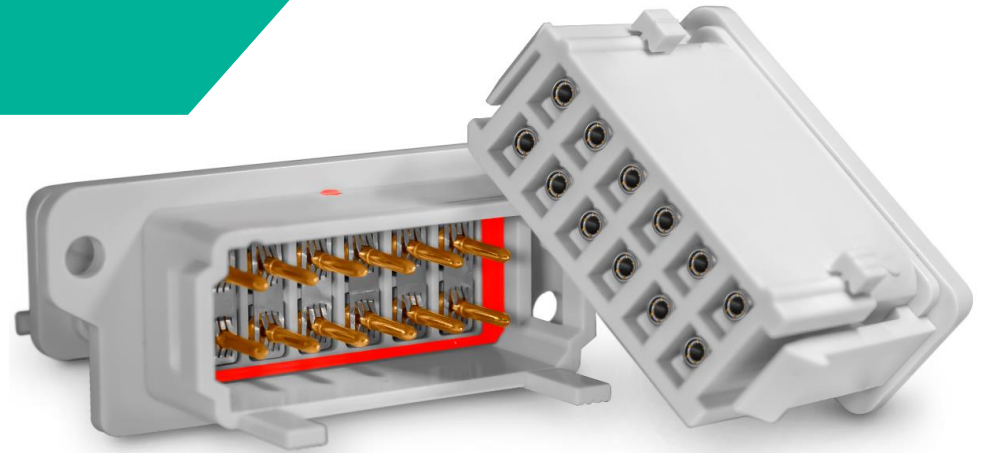


Notice d'utilisation Instructions for use

REP V2 Series
Reference S-67571-00

D. Curé, 04/05/2018
Hypertac S.A.



Reference	Modified by	Rev	Date	Validated by
S-67571-00	D.Curé	E	22 May 2018	JS.LEFRILEUX



Embase
Receptacle



Prise
Plug

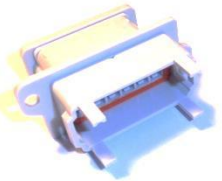
Connecteurs REP V2 6 points
Embase : REP606040000
Prise : REP506030000

*Connectors REP V2 6 way
Receptacle : REP606040000
Plug : REP506030000*



Bouchon : REP_001

Filler plug : REP_001



Embase
Receptacle



Prise
Plug

Connecteurs REP V2 12 points
Embase : REP612040000
Prise : REP512030000

*Connectors REP V2 12 way
Receptacle : REP612040000
Plug : REP512030000*



Faux contact : REP_002

Plastic dummy contact : REP_002



Contact mâle
Pin

Contact femelle
Socket

Contacts REP
Contact mâle : 0151081-20-1G
Contact femelle : 0151832-20-N1

*Pin : 0151081-20-1G
Socket : 0151832-20-N1*



Bride pour montage panneau
Pour REP 6 points : REP_003-06
Pour REP 12 points : REP_003-12

*Bracket for panel mounting
For REP 6 way : REP_003-06
For REP 12 way : REP_003-12*



Joint de panneau
Pour REP 6 points : REP_006-06
Pour REP 12 points : REP_006-12

Panel seal
For REP 6 way : REP_006-06
For REP 12 way : REP_006-12



Accessoire de guidage des câbles
Pour REP 6 points : REP_007-06
Pour REP 12 points : REP_007-12

Accessory for cable retainer
For 6 way : REP_007-06
For 12 way : REP_007-12



Shunt REP V2 : REP_901

Outillage

Tools required



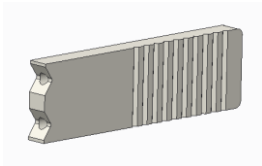
Outil de démontage
Extraction tool
SD-0150000012



Pince à sertir
Crimping tool
FT8 (Daniels)
TGV101 (Astro tool)



Tourelle
Locator
SH463 (Daniels)
TGV101 (Astro tool)



Outil de montage du shunt
Assembly tool of the shunt
S_147



Pince à dénuder
Wire stripper



Pince coupante
Cutting pliers



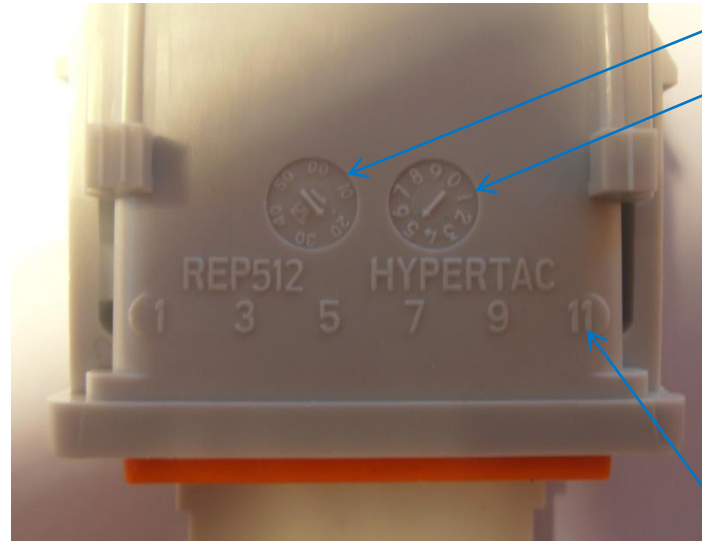
Tournevis
Screwdriver



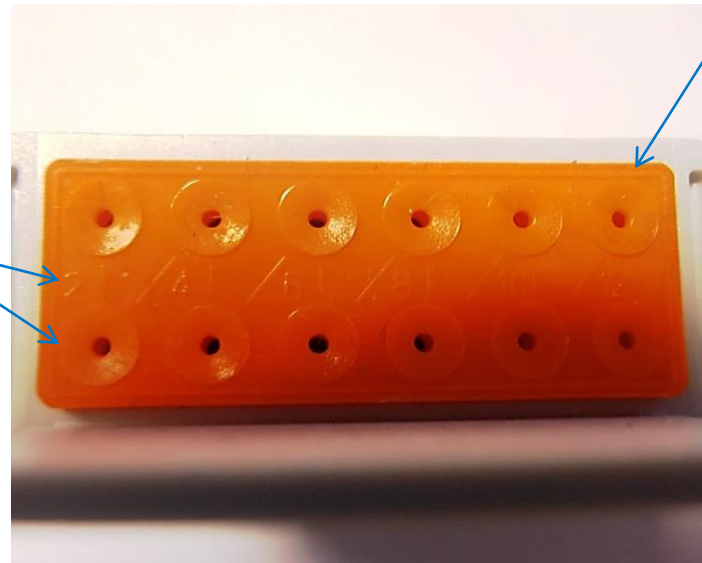
Tournevis plat
Flat blade screwdriver



Pince brucelle
Tweezer



Date code (ex : week 25th of 2015)



Cavity n°11

Repérage des cavités
Cavities marking

Cavity n°2

Dénudage du câble

Le câble doit être dénudé avec un outil approprié pour éviter d'endommager l'âme et la gaine isolante. Dénuder le câble sur une longueur de 7mm, longueur correspondante à la profondeur de perçage du fût.

Stripping Process of the cable

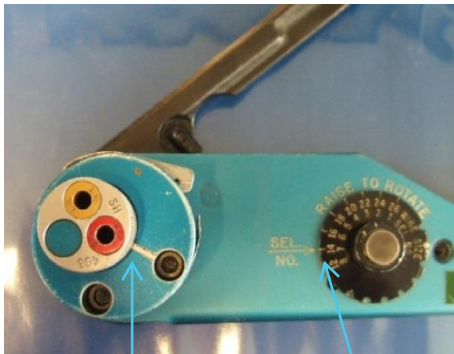
The cables must be stripped with a suitable tool for instance as shown by the picture below to avoid damaging the core and the insulating sheath. Strip the cable over 7mm corresponding to the drilling dimension of the contact cup.



Outil de sertissage / Crimping tool

Contact	Reference pince Crimping tool	Tourelle Tool turret	Position sélecteur et sections admissibles Selector position and wire cross section (EN50306 – NFF63808)
0151081-20--- 0151832-20---	Astro-tool TGV 101	TGV 202 Rouge / Red	5 (0.5mm ² to 1mm ²) 6 (1.34mm ² to 1.82mm ²) 7 (1.91mm ² to 2.61mm ²)
	Daniels FT8	SH 463 Rouge / Red	

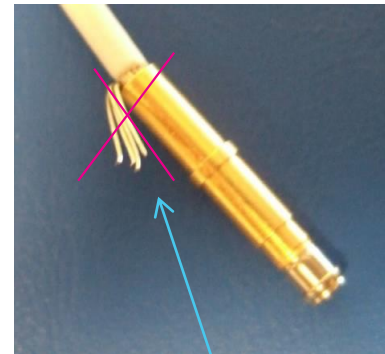
Sertissage du contact / Crimping process of the contact



Vérifier la position de la tourelle (Rouge)
Check the tool turret position (Red)



Vérifier la position du sélecteur
Check the selector position



Insérer le contact coté enfichage (Hyperboloïde) dans la tourelle.
Insert the contact mating side (Hyperboloid) in the locator

Vérifier qu'aucun brin ne sort du contact (risque de déchirer le silicone)
Verify that no cable wires stalk left outside in order to avoid damaging the Silicone

Insertion du contact

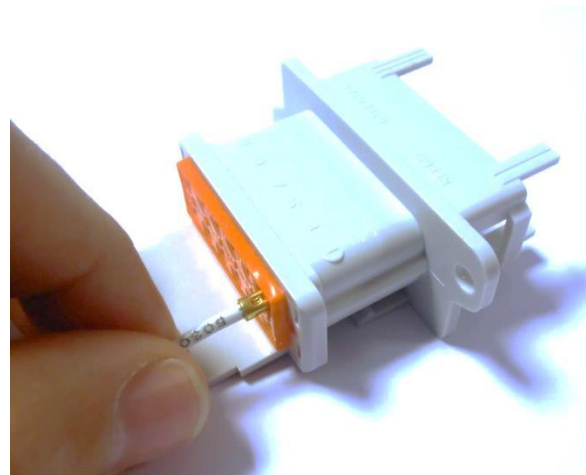
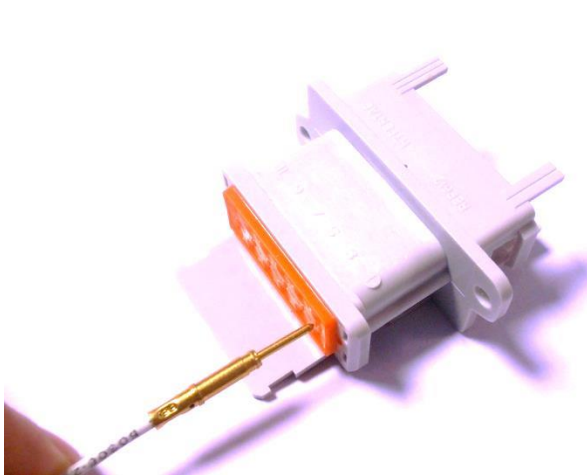
Contact insertion

Insertion du contact

Les contacts s'insèrent par l'arrière du connecteur à travers le silicone.
L'insertion finale du contact est validée par le clipsage du contact (sonore).
Effectuer une légère traction sur le câble pour être sûr que le contact soit correctement verrouillé.

Contact insertion

Hold connector with rear grommet facing you.
Push contact straight into connector grommet until a click is felt.
A slight tug will confirm that the contact is properly locked in place.



Extraction du contact

Contact extraction

Extraction du contact

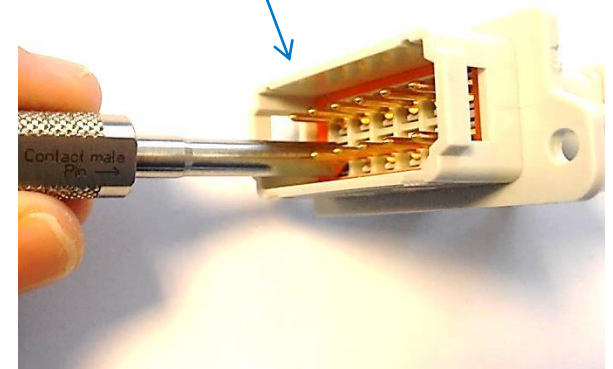
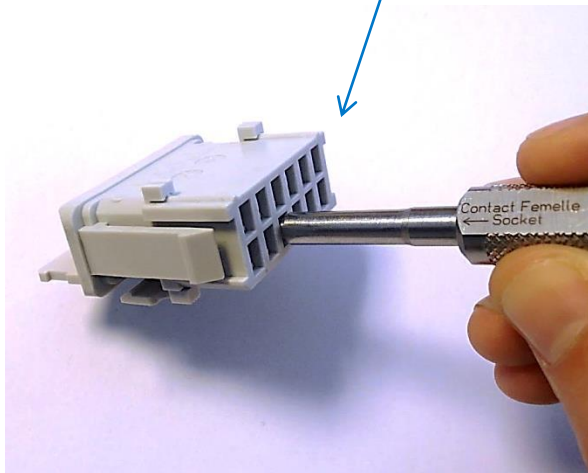
L'extraction du contact est réalisée coté enfichage.

Retirer le contact avec l'outil SD-0150000012 (Voir la photo)

Contact extraction

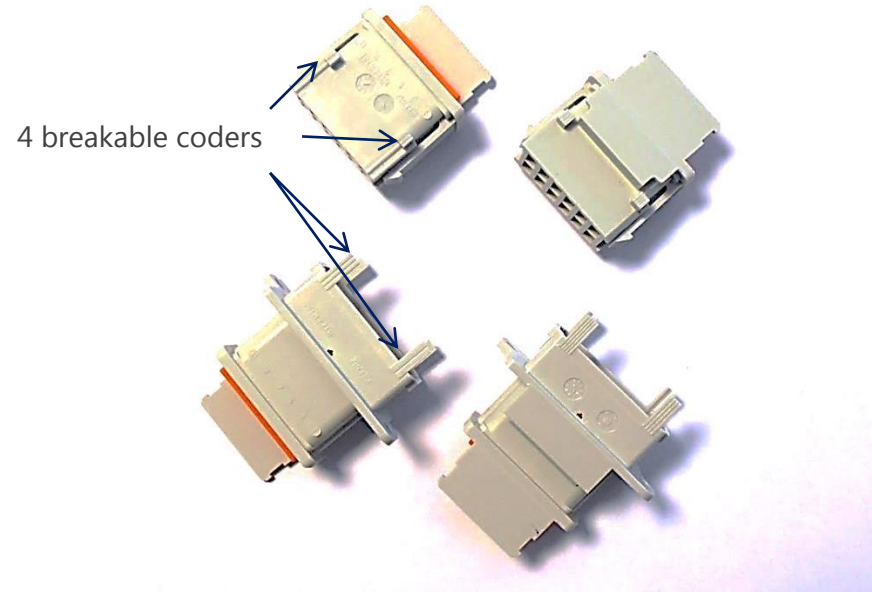
Hold connector with mating side facing you.

Remove the contact with the tool SD-0150000012 as shown by the picture.



Codage (x14) Coding (x14)

CODAGE / CODING										
Embase vue coté enfichage Receptacle mating side	Prise vue coté enfichage Plug mating side									
Codage 1-3 (x4) Coding 1-3 (x4)	<table border="1"> <tr><td>1</td><td>2</td></tr> <tr><td>4</td><td>3</td></tr> </table>	1	2	4	3	<table border="1"> <tr><td>2</td><td>1</td></tr> <tr><td>3</td><td>4</td></tr> </table>	2	1	3	4
	1	2								
	4	3								
	2	1								
3	4									
<table border="1"> <tr><td>1</td><td>2</td></tr> <tr><td>4</td><td>3</td></tr> </table>	1	2	4	3	<table border="1"> <tr><td>2</td><td>1</td></tr> <tr><td>3</td><td>4</td></tr> </table>	2	1	3	4	
1	2									
4	3									
2	1									
3	4									
<table border="1"> <tr><td>1</td><td>2</td></tr> <tr><td>4</td><td>3</td></tr> </table>	1	2	4	3	<table border="1"> <tr><td>2</td><td>1</td></tr> <tr><td>3</td><td>4</td></tr> </table>	2	1	3	4	
1	2									
4	3									
2	1									
3	4									
<table border="1"> <tr><td>1</td><td>2</td></tr> <tr><td>4</td><td>3</td></tr> </table>	1	2	4	3	<table border="1"> <tr><td>2</td><td>1</td></tr> <tr><td>3</td><td>4</td></tr> </table>	2	1	3	4	
1	2									
4	3									
2	1									
3	4									
Codage 2-2 (x6) Coding 2-2 (x6)	<table border="1"> <tr><td>1</td><td>2</td></tr> <tr><td>4</td><td>3</td></tr> </table>	1	2	4	3	<table border="1"> <tr><td>2</td><td>1</td></tr> <tr><td>3</td><td>4</td></tr> </table>	2	1	3	4
	1	2								
	4	3								
	2	1								
	3	4								
	<table border="1"> <tr><td>1</td><td>2</td></tr> <tr><td>4</td><td>3</td></tr> </table>	1	2	4	3	<table border="1"> <tr><td>2</td><td>1</td></tr> <tr><td>3</td><td>4</td></tr> </table>	2	1	3	4
1	2									
4	3									
2	1									
3	4									
<table border="1"> <tr><td>1</td><td>2</td></tr> <tr><td>4</td><td>3</td></tr> </table>	1	2	4	3	<table border="1"> <tr><td>2</td><td>1</td></tr> <tr><td>3</td><td>4</td></tr> </table>	2	1	3	4	
1	2									
4	3									
2	1									
3	4									
<table border="1"> <tr><td>1</td><td>2</td></tr> <tr><td>4</td><td>3</td></tr> </table>	1	2	4	3	<table border="1"> <tr><td>2</td><td>1</td></tr> <tr><td>3</td><td>4</td></tr> </table>	2	1	3	4	
1	2									
4	3									
2	1									
3	4									
<table border="1"> <tr><td>1</td><td>2</td></tr> <tr><td>4</td><td>3</td></tr> </table>	1	2	4	3	<table border="1"> <tr><td>2</td><td>1</td></tr> <tr><td>3</td><td>4</td></tr> </table>	2	1	3	4	
1	2									
4	3									
2	1									
3	4									
<table border="1"> <tr><td>1</td><td>2</td></tr> <tr><td>4</td><td>3</td></tr> </table>	1	2	4	3	<table border="1"> <tr><td>2</td><td>1</td></tr> <tr><td>3</td><td>4</td></tr> </table>	2	1	3	4	
1	2									
4	3									
2	1									
3	4									



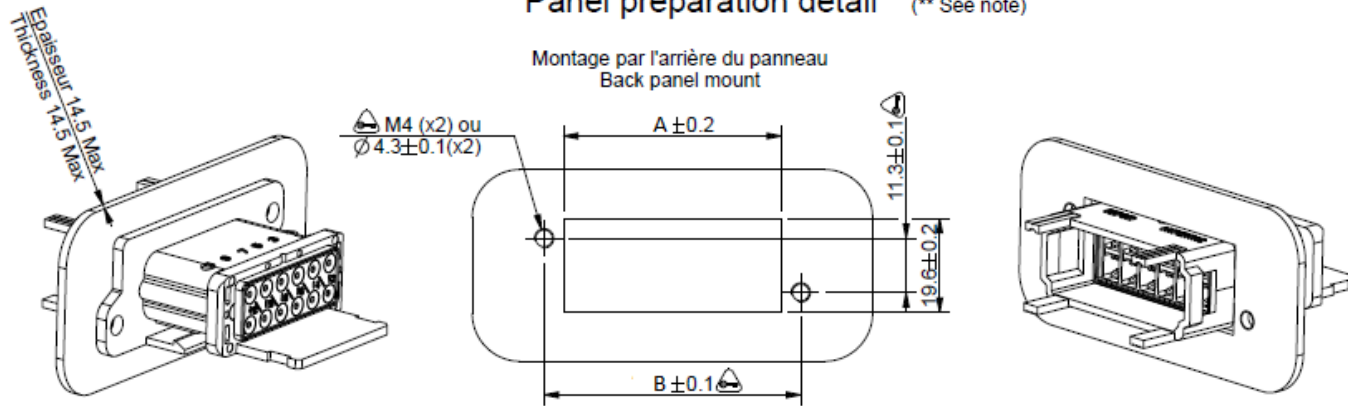
Codage 3-1 (x4) Coding 3-1 (x4)	<table border="1"> <tr><td>1</td><td>2</td></tr> <tr><td>4</td><td>3</td></tr> </table>	1	2	4	3	<table border="1"> <tr><td>2</td><td>1</td></tr> <tr><td>3</td><td>4</td></tr> </table>	2	1	3	4
	1	2								
	4	3								
	2	1								
3	4									
<table border="1"> <tr><td>1</td><td>2</td></tr> <tr><td>4</td><td>3</td></tr> </table>	1	2	4	3	<table border="1"> <tr><td>2</td><td>1</td></tr> <tr><td>3</td><td>4</td></tr> </table>	2	1	3	4	
1	2									
4	3									
2	1									
3	4									
<table border="1"> <tr><td>1</td><td>2</td></tr> <tr><td>4</td><td>3</td></tr> </table>	1	2	4	3	<table border="1"> <tr><td>2</td><td>1</td></tr> <tr><td>3</td><td>4</td></tr> </table>	2	1	3	4	
1	2									
4	3									
2	1									
3	4									
<table border="1"> <tr><td>1</td><td>2</td></tr> <tr><td>4</td><td>3</td></tr> </table>	1	2	4	3	<table border="1"> <tr><td>2</td><td>1</td></tr> <tr><td>3</td><td>4</td></tr> </table>	2	1	3	4	
1	2									
4	3									
2	1									
3	4									

Découpe platine

Panel preparation detail

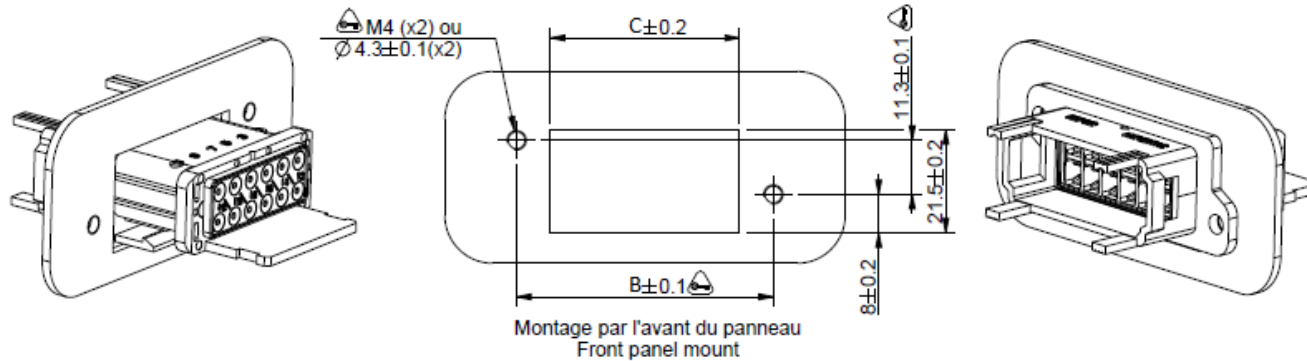
Découpe platine Panel preparation detail (** See note)

Montage par l'arrière du panneau
Back panel mount



Découpe platine vue côté enfichage
Panel preparation detail see mating side

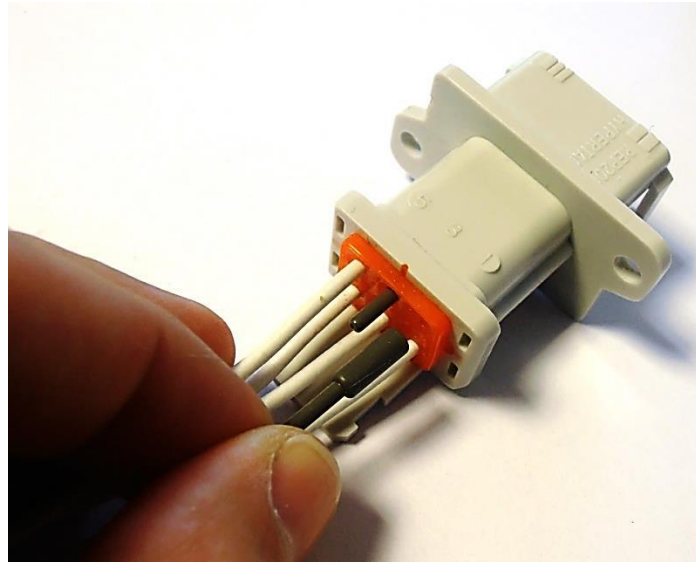
Mating side



	6 way	12 way
A	29	45,5
B	37,1	53,6
C	27,2	43,6

** Les vis doivent être fixées avec les précautions nécessaires pour éviter un desserrement (exemple : frein filet faible, rondelle élastique, écrou indesserrable...)

** The screws must be fixed with the right precaution to avoid a release (i.e threadlocker, elastic screw, unlocked screw...)

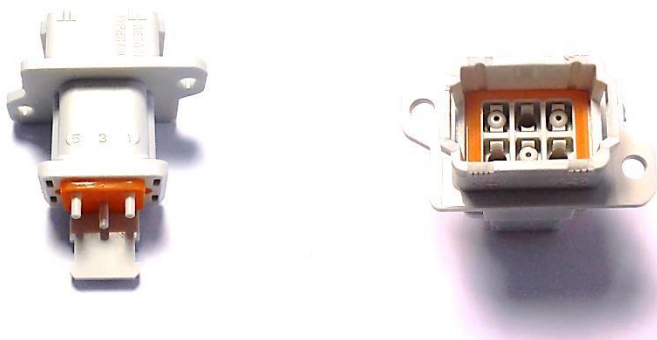


Bouchon : REP_001
Filler plug : REP_001

Lorsque le connecteur n'est pas entièrement équipé, il est indispensable de remplir les cavités vides par le bouchon REP_001 pour obtenir une étanchéité IP66. Les bouchons sont à insérer à l'arrière du connecteur dans les cavités vides.

*When the connector is not completely equipped, it is necessary to fill the empty cavities by the sealing plug REP_001 to obtain a protection rating IP66.
Hold connector with rear grommet facing you and push the plug in the empty cavity as shown by the picture.*

Notice pour utilisation jusqu'à 400V Instruction for use up to 400V



ELECTRIQUE ELECTRICAL	Tension assignee de service Voltage Rating	400 V selon EN-50124-1 (480V Maxi) Pollution degree 3
	Ligne de fuite Creepage distance	7.73 mm

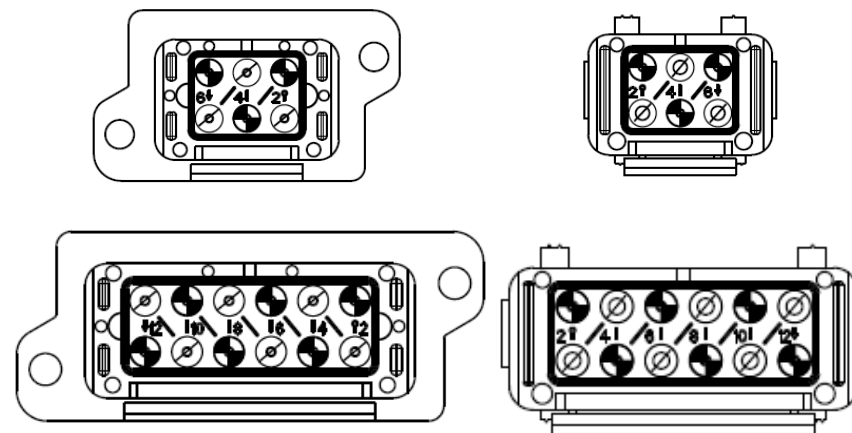
Pour une utilisation >230V (400V) utiliser un câble selon EN50264-2-1
 For the use >230V (400V) use a cable according to EN50264-2-1

L'utilisation des faux contacts est indispensable pour une tension d'utilisation supérieure à 400V. Le faux contact a pour but d'augmenter les ligne de fuites et d'assurer l'étanchéité.

*Use the plastic dummy contact for application > 400V
 The plastic dummy contact increase the creepage distance and ensure the protection rating, IP66.*

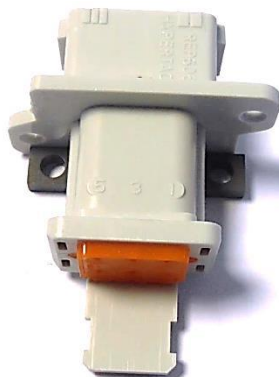


Faux contact : REP_002
 Plastic dummy contact : REP_002



Position des contacts vue coté cablage
 Contact arrangement view from termination side

- Contact actif
Working contact
- ⊘ Contact plastique (REP_002)
Plastic dummy contact (REP_002)



La vis doit être serrée avec un couple maximum de 60 N.cm et fixée avec les précautions nécessaires pour éviter un desserrement (exemple : frein filet faible, rondelle élastique, écrou indesserrable...)

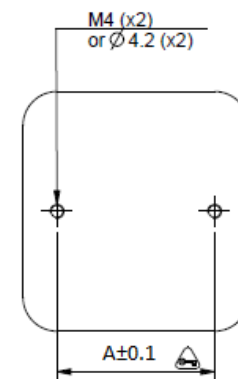
The screw must be fixed with a maximum couple of 60 N.cm and fixed with the right precaution to avoid a release (i.e threadlocker, elastic screw, unlocked screw...)



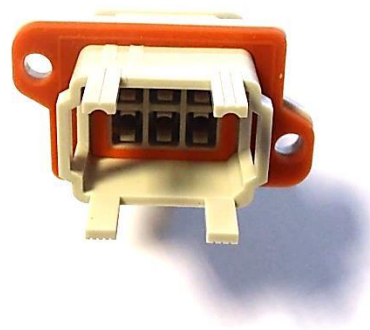
Bride pour montage panneau
Pour REP 6 points : REP_003-06
Pour REP 12 points : REP_003-12

*Bracket for panel mounting
For REP 6 way : REP_003-06
For REP 12 way : REP_003-12*

Découpe platine
Panel preparation detail



	6 way	12 way
A	29,7	46,2



Joint de panneau
Pour REP 6 points : REP_006-06
Pour REP 12 points : REP_006-12

Panel seal
For REP 6 way : REP_006-06
For REP 12 way : REP_006-12

Compatible uniquement avec un montage par l'arrière du panneau.
Compatible only with a mount on the back of the panel.

Les vis doivent être fixées avec les précautions nécessaires pour éviter un desserrement (exemple : frein filet faible, rondelle élastique, écrou indesserrable...).

The screws must be fixed with the right precaution to avoid a release (i.e threadlocker, elastic screw, unlocked screw...).

Les vis doivent être serrées avec un couple maximum de 40 N.cm et fixées avec les précautions nécessaires pour éviter un desserrement (exemple : frein filet faible, rondelle élastique, écrou indesserrable...).

The screws must be fixed with a maximum couple of 40 N.cm and fixed with the right precaution to avoid a release (i.e threadlocker, elastic screw, unlocked screw...).

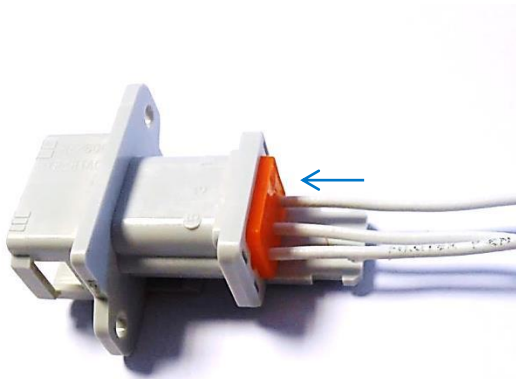
L'accastillage n'étant pas livré avec le connecteur, l'utilisateur doit prévoir l'étanchéité au niveau des vis/écrous par bagues d'étanchéités.

The accessories are not supplied with the connector, the user must provide a sealing at the screws / nuts with sealing rings.

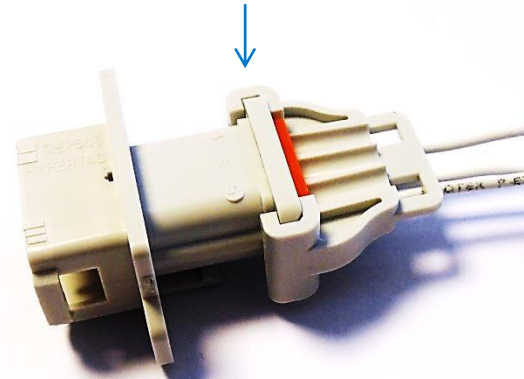


Utilisation des accessoires / Accessories use

Accessory for cable retainer: REP_007-XX



Insérer les contacts dans la première rangée, cavités N°2,4,6,(8,10,12)
Insert the contacts in the first row, cavities N°2,4,6,(8,10,12)

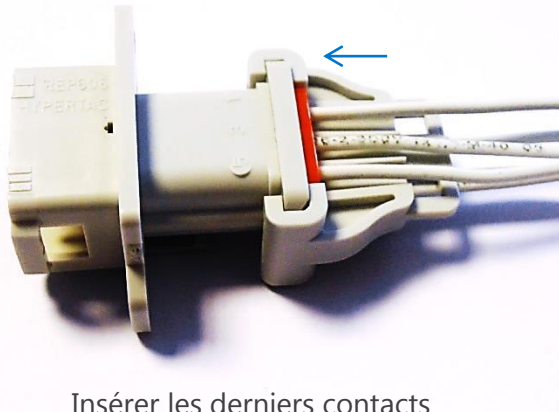


Glisser l'accessoire
Slide the accessory

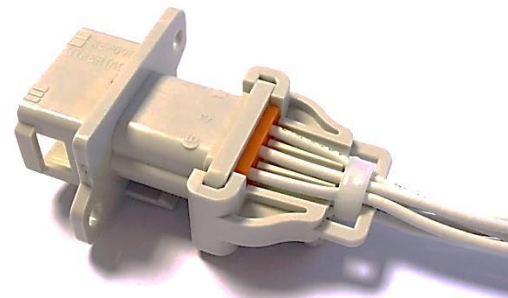


Accessoire de guidage des câbles
Pour REP 6 points : REP_007-06
Pour REP 12 points : REP_007-12

Accessory for cable retainer
For 6 way : REP_007-06
For 12 way : REP_007-12

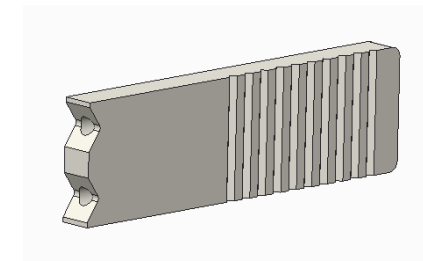
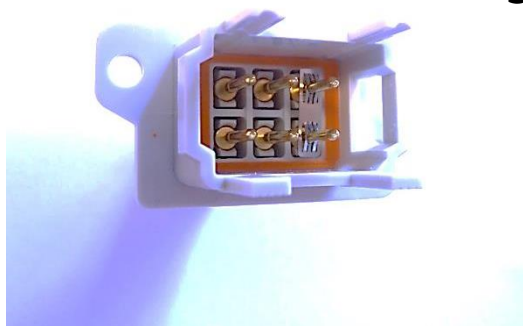


Insérer les derniers contacts
Insert the last contacts



Attacher les câbles sur l'accessoire
Tie the cable on the accessory

Shunt Positioning



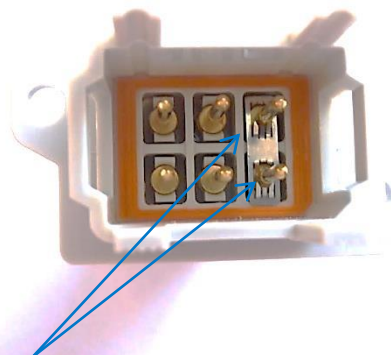
Positionner le shunt, il glisse jusqu'à l'épaule du contact.
Position the shunt, it slides up to the shoulder of the contact

Pousser le shunt avec l'outil S_147
Push the shunt with the tool S_147

Extraction of the shunt



or



Utiliser uniquement le contact avec épaulement 0151081-20---
Use only the contact with the shoulder 0151081-20---

Utiliser une pince brucelle ou un tournevis plat (1,5 maxi) et casser les pattes
Use tweezers or a flat blade screwdriver (1,5 maxi) and break the lamellas

Après démontage, le shunt et les contacts doivent-êtré changés.

After disassembly, the shunt and the contacts must be replaced

Après démontage, vérifier visuellement qu'il ne reste pas des résidus métalliques dans le connecteur.

After disassembly, verify visually that there are no metallic residues in the connector.



Shunt REP V2 : REP_901